

KX-TDA0820/KX-TDA0920

KX-TDA3820/KX-TDA3920

KX-TDA6920

Руководство по установке и обновлению карты флэш-памяти SD

Содержание

Подготовка	2
Установка новой цифровой гибридной IP-АТС	6
Обновление предыдущей версии системного программного обеспечения цифровой гибридной IP-АТС	9
Восстановление предыдущей системной версии цифровой гибридной IP-АТС.....	15

KX-TDA3820/KX-TDA3920: программный файл PSMPR версии 3.0000 или выше
KX-TDA0820/KX-TDA0920: программный файл PMPR версии 3.0000 или выше
KX-TDA6920: программный файл PLMPR версии 3.1000 или выше

Раздел 1

Подготовка

Перед установкой или обновлением карты флэш-памяти SD внимательно изучите информацию в этом разделе.

1.1 Введение

Данный документ содержит описание процедуры установки карты флэш-памяти SD с обновленным ПО в новую цифровую гибридную IP-АТС, а также процедуры обновления предыдущей версии системного программного обеспечения.

Типы карт флэш-памяти SD:

Карта флэш-памяти SD	Название	Поддерживаемая УАТС
KX-TDA3820	Карта флэш-памяти SD для обновления программного обеспечения	KX-TDA30
KX-TDA3920	Карта флэш-памяти SD для обновления программного обеспечения до версии с расширенными возможностями	
KX-TDA0820	Карта флэш-памяти SD для обновления программного обеспечения	KX-TDA100/KX-TDA200
KX-TDA0920	Карта флэш-памяти SD для обновления программного обеспечения до версии с расширенными возможностями	
KX-TDA6920	Карта флэш-памяти SD для обновления программного обеспечения до версии с расширенными возможностями	KX-TDA600

Процедуры, описанные в данном документе, включают передачу файлов между цифровой гибридной IP-АТС, картой флэш-памяти SD и ПК с программным обеспечением KX-TDA30 Maintenance Console (для KX-TDA30), KX-TDA Maintenance Console (для KX-TDA100/KX-TDA200) или KX-TDA600 PC Maintenance Console (для KX-TDA600).

В любой момент выполнения этих процедур можно вызвать опцию просмотра и загрузки карты флэш-памяти SD из меню "Utility" Maintenance Console для просмотра информации заголовка файлов на карте флэш-памяти SD. Это позволяет проверить, что на карту флэш-памяти SD будут скопированы правильные версии соответствующих файлов.

При выполнении процедур, описанных в данном документе, используются следующие файлы, записанные на карту флэш-памяти SD:

Тип	Имя файла	Описание
Файл системных данных	DSSYS (KX-TDA3820/KX-TDA3920) DSYS (KX-TDA0820/KX-TDA0920) DLSYS (KX-TDA6920)	Содержит системные данные УАТС, установленные пользователем.
Файл MPR	PSMPR (KX-TDA3820/KX-TDA3920) PMPR (KX-TDA0820/KX-TDA0920) PLMPR (KX-TDA6920)	Содержит основное программное обеспечение цифровой гибридной IP-АТС.
Языковые файлы	DLNGx (x=0–5)	Содержат текстовые данные, выводимые на дисплеях СТ для поддерживаемых языков.
Файлы значений по умолчанию	DSIxxx (KX-TDA3820/KX-TDA3920) DIxxx (KX-TDA0820/KX-TDA0920) DLIxxx (KX-TDA6920)	Содержат данные значений по умолчанию для каждой модели УАТС.
Файл доступа к функциям	DSKEYSD (KX-TDA3820/KX-TDA3920) DKEYSD (KX-TDA0820/KX-TDA0920) DLKEYSD (KX-TDA6920)	Позволяет УАТС получить доступ к определенным новым функциям и использовать эти функции.

В рамках этого документа указанные выше файлы упоминаются по типам. Не забудьте проверить имя файла, соответствующее используемой карте флэш-памяти SD.

ПРЕДУПРЕЖДЕНИЕ

При неосторожном обращении карта флэш-памяти SD может попасть в дыхательные пути. Храните карту флэш-памяти SD в недоступном для детей месте.

ВАЖНАЯ ИНФОРМАЦИЯ

- Во избежание возможного повреждения данных на карте флэш-памяти SD перед нажатием кнопки сброса (Reset) проверьте, что светодиодный индикатор "SD ACCESS" не горит и не мигает.
- Перед запуском системы карта флэш-памяти SD должна быть вставлена в слот карты флэш-памяти SD цифровой гибридной IP-АТС.
- Прежде чем дотронуться до переключателя инициализации системы, разрядите статическое электричество путем прикосновения к заземленному корпусу или наденьте заземляющий браслет.

1.1.1 Функции KX-TDA3820/KX-TDA0820

KX-TDA3820/KX-TDA0820 предоставляет следующие функции. Для получения более подробной информации об этих функциях, см. Руководство по функциям и руководства для VPS моделей KX-TVM.

Некоторые функции могут потребовать установки дополнительных аппаратных средств.

- Функции для гостиниц
 - Контроль состояния номеров
 - Биллинг вызовов, выполняемых из номеров постояльцев
 - Звонок в заданное время (будильник), устанавливаемый оператором
 - Протокол работы УАТС для внешних гостиничных приложений

- Дополнительная память для набора номера из справочника абонента
- Дополнительная память для набора номера из справочника системы
- Внешний датчик
- Внешнее устройство (реле)
- Расширенная возможность подключения к системе VPS
- Использование VPS с дисплеем СТ (меню VM)
- Отображение количества ожидания речевых сообщений на СТ (уведомление об ожидающем сообщении)
- Речевые подсказки при установке звонка в заданное время через систему VPS (установка звонка в заданное время)
- Печать сообщений
- Вывод из обслуживания внешней (СО) линии
- Журнал входящих вызовов для вызовов из телефонной сети общего пользования, поступивших через другую УАТС в частной телефонной сети
- Идентификатор вызывающего абонента (Caller ID) для всех ТА для вызовов из телефонной сети общего пользования, поступивших через другую УАТС в частной телефонной сети
- Использование телефонного справочника системы для получения информации об именах абонентов, в соответствии с их идентификатором, для вызовов из телефонной сети общего пользования через другую УАТС в частной телефонной сети
- Увеличенное количество пауз перед кодом ожидания второго сигнала ответа станции
- Системные IP-телефоны (только для KX-TDA100/KX-TDA200)
- 16-канальная плата шлюза VoIP (только для KX-TDA100/KX-TDA200)
- Идентификатор вызывающего абонента (Caller ID) для всех ТА (только для KX-TDA100/KX-TDA200. Для KX-TDA30 эта функция доступна в качестве стандартной функции без использования KX-TDA3820/KX-TDA3920.)
- Автоматическая переадресация факсимильного вызова (только для KX-TDA30)
- Встроенная система речевой почты (только для KX-TDA30)

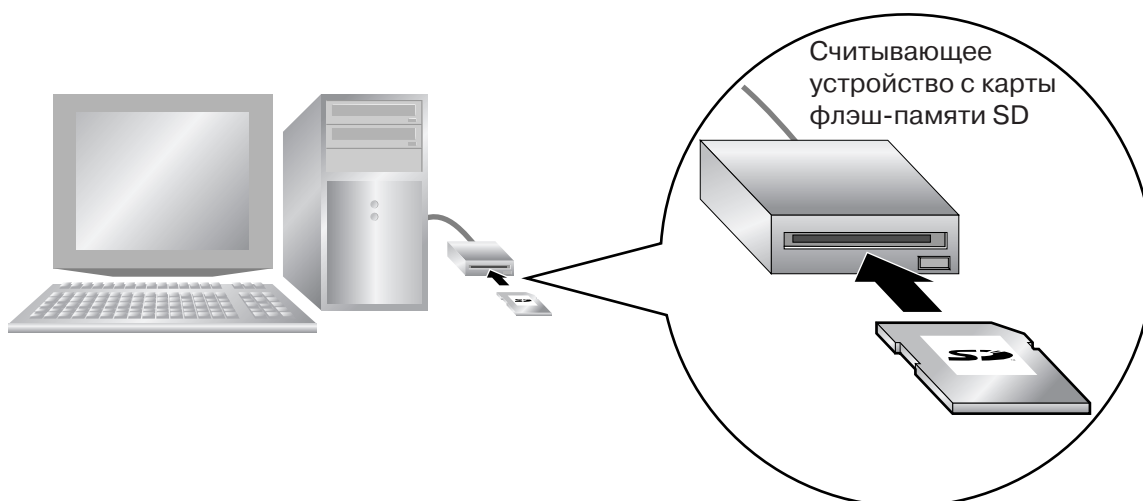
1.1.2 Функции KX-TDA3920/KX-TDA0920/KX-TDA6920

В дополнение к функциям, перечисленным в разделе "1.1.1 Функции KX-TDA3820/KX-TDA0820", KX-TDA3920/KX-TDA0920/KX-TDA6920 предоставляет следующие функции. Для получения более подробной информации об этих функциях см. Руководство по функциям. Некоторые функции могут потребовать установки дополнительных аппаратных средств.

- Расширенные функции СТІ
- Прямой доступ к сетевым терминалам (NDSS)
- Автоматическое распределение вызовов (ACD)
- Функции сотовых телефонов
 - Переадресация вызова от внешнего абонента
 - Автоматическая мобильная категория обслуживания для DISA
 - Внешние абоненты в группе распределения входящих вызовов
- Централизованная речевая почта
- Общий план нумерации внутренних линий для двух УАТС в сети
- Сетевая группа распределения вызовов
- Роуминг PS по сетевой группе распределения вызовов

1.2 Перед установкой карты флэш-памяти SD для обновления программного обеспечения

Резервное копирование файла доступа к функциям



Файл доступа к функциям, записанный на карте флэш-памяти SD, содержит данные, необходимые для использования новых функций. При повреждении или случайном удалении данного файла эти новые функции будут недоступны. Используя считывающее устройство с карты флэш-памяти SD, скопируйте все файлы и папки из карты флэш-памяти SD, включая этот файл, на ПК. Для каждой карты флэш-памяти SD этот файл содержит различную информацию, поэтому требуется отдельно скопировать данные с каждой карты флэш-памяти SD.

Раздел 2

Установка новой цифровой гибридной IP-ATC

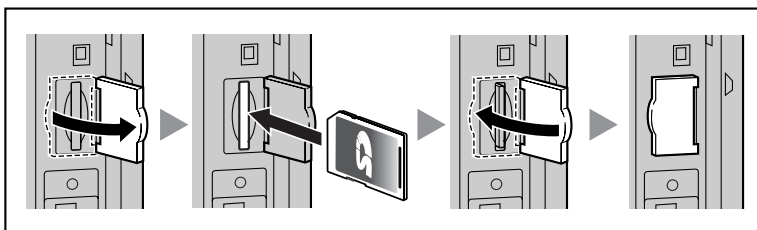
Перед использованием карты флэш-памяти SD для обновления программного обеспечения с помощью подключенного ПК требуется подготовить правильные файлы системных данных.

2.1 Последовательность действий

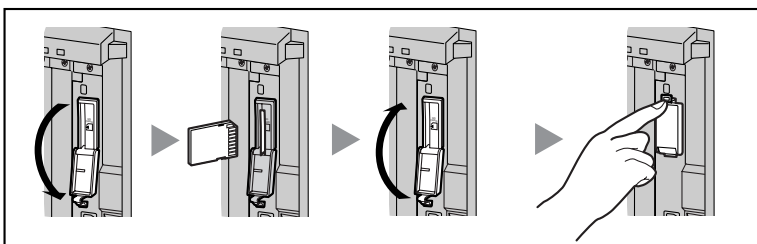
Перед началом процедуры установки удостоверьтесь, что питание цифровой гибридной IP-ATC отключено, а на ПК установлена последняя версия Maintenance Console.

1. Вставьте карту флэш-памяти SD в слот карты флэш-памяти SD УАТС.

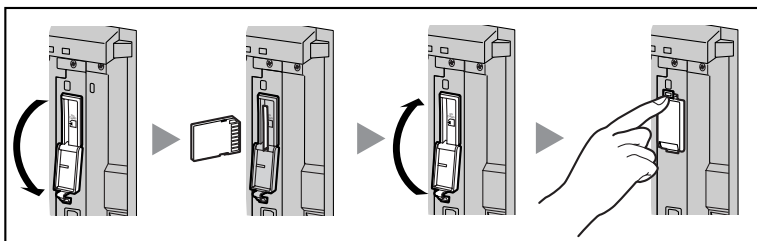
КХ-TDA30



КХ-TDA100/КХ-TDA200

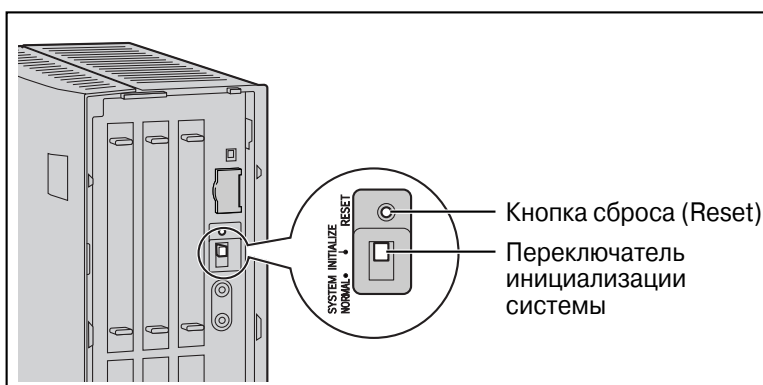


KX-TDA600

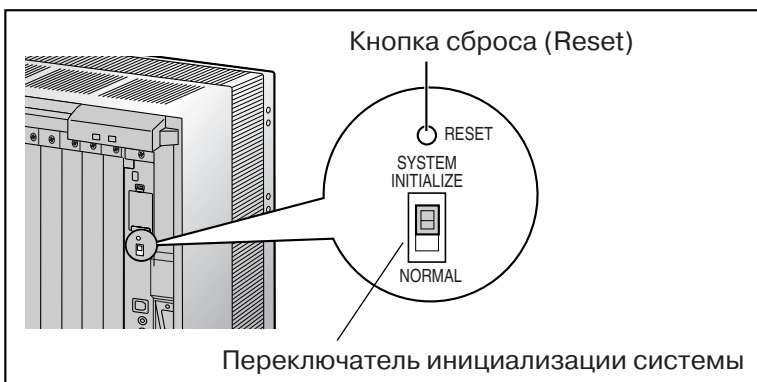


2. Переведите переключатель инициализации системы в положение "SYSTEM INITIALIZE".

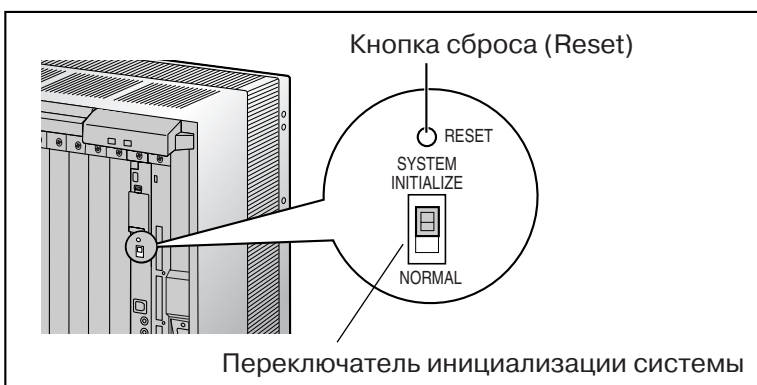
KX-TDA30



KX-TDA100/KX-TDA200



KX-TDA600



2.1 Последовательность действий

3. Включите питание УАТС.
4. В то время, пока мигает индикатор RUN, переведите переключатель инициализации системы обратно в положение "NORMAL".
Для инициализации может потребоваться от 1 до 3 минут. После завершения инициализации мигание индикатора RUN прекращается, и он начинает гореть постоянно.
5. При помощи Maintenance Console установите соединение с УАТС.
Появится сообщение с предложением заменить языковой файл и файл значений по умолчанию на карте флэш-памяти SD данными, хранящимися на ПК.
6. Нажмите кнопку **OK**.
На карту флэш-памяти SD из ПК будут записаны языковой файл и файл значений по умолчанию для определенной страны или региона.
По завершении записи этих файлов появится следующее сообщение:
"Please Initialise Reset the PBX".
7. Нажмите кнопку **OK**.
ПК будет автоматически отсоединен от УАТС.
8. Выключите питание УАТС.
9. Переведите переключатель инициализации системы в положение "SYSTEM INITIALIZE".
10. Включите питание УАТС.
11. В то время, пока мигает индикатор RUN, переведите переключатель инициализации системы обратно в положение "NORMAL".
Для инициализации может потребоваться от 1 до 3 минут. После завершения инициализации мигание индикатора RUN прекращается, и он начинает гореть постоянно.
12. При помощи Maintenance Console снова установите соединение с УАТС.
Будет автоматически запущена программа быстрой настройки.
13. Установите параметры путем ответов на выводимые вопросы.
Быстрая настройка будет завершена.

Резервное копирование файла доступа к функциям

Если содержимое карты флэш-памяти SD еще не было скопировано на ПК с помощью считывающего устройства с карты флэш-памяти SD, настоятельно рекомендуется скопировать файл доступа к функциям по завершении быстрой настройки. Выполните следующую процедуру:

1. В меню **Utility** Maintenance Console выберите **File Transfer PBX (SD Card) to PC**.
2. В списке файлов выберите **DSKEYSD** (KX-TDA30), **DKEYSD** (KX-TDA100/KX-TDA200) или **DLKEYSD** (KX-TDA600).
3. Нажмите кнопку **Transfer**.
Появится диалоговое окно для сохранения файла.
4. Выберите папку, в которую необходимо сохранить файл.
5. Введите имя файла.
6. Нажмите кнопку **Save**.
Появится окно, отображающее процесс загрузки.
После завершения копирования появится соответствующее сообщение.
7. Нажмите кнопку **OK**.

Теперь цифровая гибридная IP-АТС может быть запрограммирована в соответствии с требованиями клиента.

Раздел 3

Обновление предыдущей версии системного программного обеспечения цифровой гибридной IP-АТС

Для обновления предыдущей версии системного программного обеспечения цифровой гибридной IP-АТС с сохранением текущих данных пользователя необходимо выполнить нижеприведенную процедуру.

3.1 Последовательность действий

Перед началом процедуры обновления удостоверьтесь, что на ПК установлена и последняя, и предыдущая версия Maintenance Console.

Примечание

В процессе обновления выполняется сброс определенных данных пользователя. Список всех элементов, которые будут сброшены в процессе обновления, см. в разделе "3.2 Сброс данных после обновления".

1. Выполните резервное копирование текущих данных пользователя.
 - 1a. Создайте резервную копию текущего файла системных данных из УАТС на карте флэш-памяти SD.
 1. При помощи Maintenance Console установите соединение с УАТС.
Соответствующая версия Maintenance Console будет выбрана автоматически.
 2. В меню **Tool** выберите **SD memory backup**.
Текущий файл системных данных будет скопирован из УАТС на карту флэш-памяти SD.
 - 1b. Скопируйте текущий файл системных данных с карты флэш-памяти SD на ПК.
 1. В меню **Utility** выберите **File Transfer PBX (SD Card) to PC**.
 2. В списке файлов выберите **DSSYS** (KX-TDA30), **DSYS** (KX-TDA100/KX-TDA200) или **DLSYS** (KX-TDA600).
 3. Нажмите кнопку **Transfer**.
Появится диалоговое окно для сохранения файла.
 4. Выберите папку, в которую необходимо сохранить файл.
 5. Введите имя файла.
 6. Нажмите кнопку **Save**.

3.1 Последовательность действий

Появится окно, отображающее процесс загрузки.

После завершения копирования появится соответствующее сообщение.

7. Нажмите **OK**.
8. В меню **File** выберите **Exit**.
9. Нажмите кнопку **Yes**.

Программное обеспечение Maintenance Console завершит работу. Выполнение данного шага необходимо для переключения на текущую версию Maintenance Console.

2. Выполните обновление текущих данных.

2а. Преобразуйте текущий файл системных данных для его использования в новой версии.

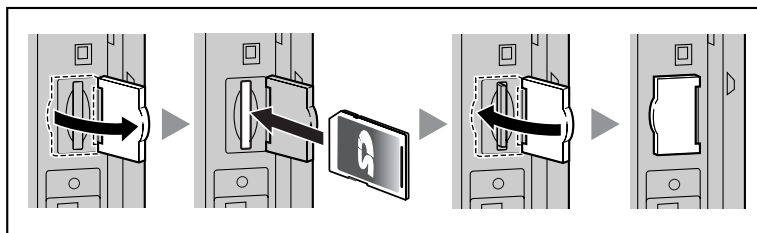
1. Запустите Maintenance Console. (Устанавливать соединение с УАТС не требуется.)
Соответствующая версия Maintenance Console будет выбрана автоматически.
2. В меню **File** выберите **Open**.
Появится диалоговое окно для открытия файла.
3. Выберите папку, в которой был сохранен файл системных данных на шаге 1.
4. Выберите файл.
5. Нажмите кнопку **Open**.
Появится диалоговое окно подтверждения преобразования данных.
6. Нажмите кнопку **Yes**.
7. Введите имя нового преобразованного системного файла.
Будет выполнено преобразование файла системных данных для обеспечения его совместимости с новой версией Maintenance Console. После этого файл будет сохранен и открыт.
8. Для закрытия открытого системного файла в меню **File** выберите **Close**.

3. Выполните настройку новой системной версии.

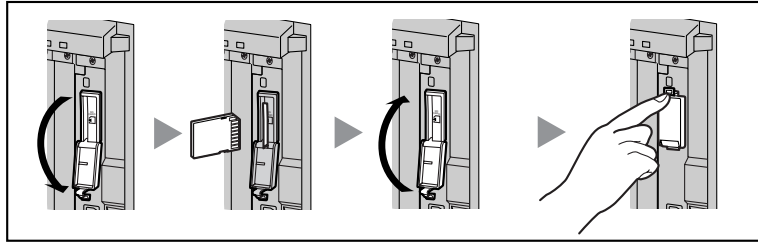
3а. Вставьте новую карту флэш-памяти SD.

1. Выключите питание УАТС.
2. Извлеките текущую карту флэш-памяти SD из слота карты флэш-памяти SD.
3. Вставьте новую карту флэш-памяти SD.

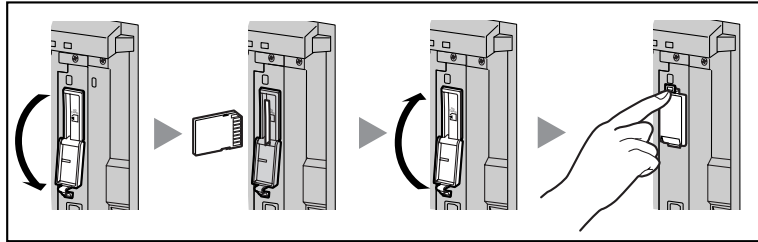
KX-TDA30



KX-TDA100/KX-TDA200

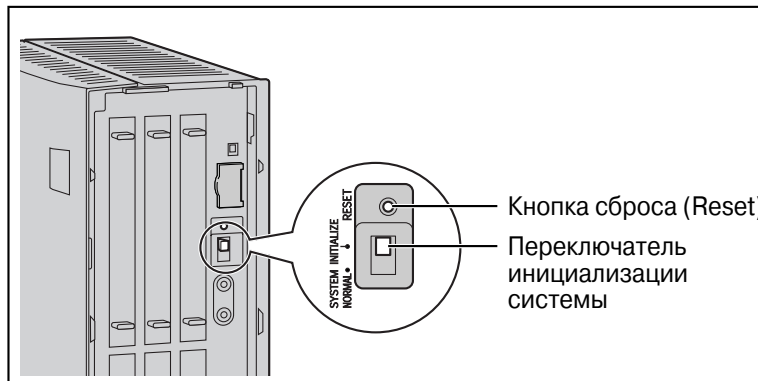


KX-TDA600

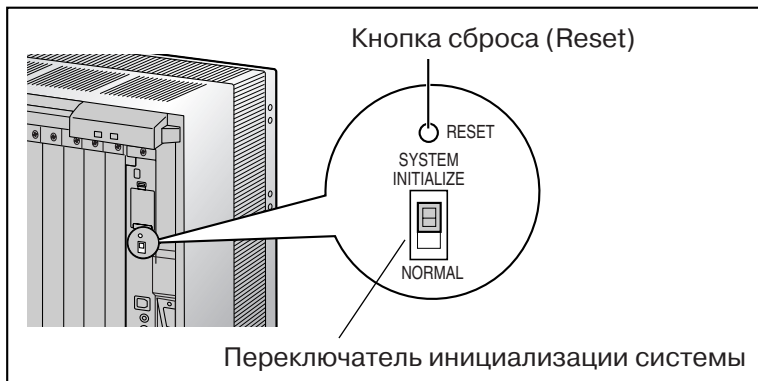


4. Переведите переключатель инициализации системы в положение "SYSTEM INITIALIZE".

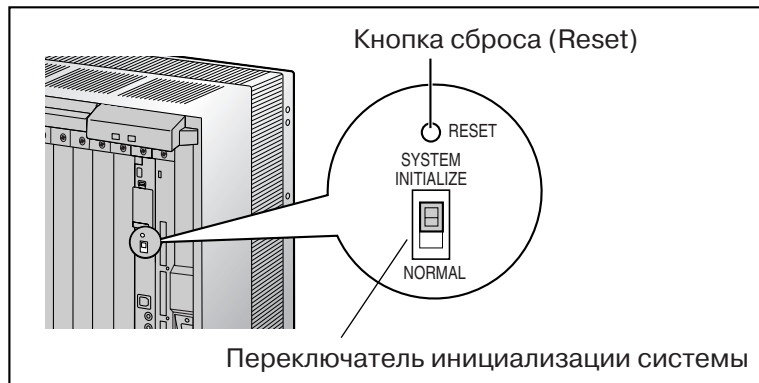
KX-TDA30



KX-TDA100/KX-TDA200



КХ-TDA600



5. Включите питание УАТС.
 6. В то время, пока мигает индикатор RUN, переведите переключатель инициализации системы обратно в положение "NORMAL".
- 3b.** Запустите программу быстрой настройки.
1. При помощи Maintenance Console установите соединение с УАТС.
Появится сообщение с предложением заменить языковой файл и файл значений по умолчанию на карте флэш-памяти SD данными, хранящимися на ПК.
 2. Нажмите **OK**.
На карту флэш-памяти SD из ПК будут записаны языковой файл и файл значений по умолчанию новой версии для определенной страны или региона.
По завершении записи этих файлов появится следующее сообщение:
"Please Initialise Reset the PBX".
 3. Нажмите **OK**.
ПК будет автоматически отсоединен от УАТС. Необходимость перезапуска УАТС отсутствует.
 4. При помощи Maintenance Console снова установите соединение с УАТС.
Будет автоматически запущена программа быстрой настройки.
 5. Установите параметры путем ответов на выводимые вопросы.
Быстрая настройка будет завершена.
Если содержимое карты флэш-памяти SD еще не было скопировано на ПК с помощью считывающего устройства с карты флэш-памяти SD, настоятельно рекомендуется скопировать файл доступа к функциям по завершении быстрой настройки. Выполните следующую процедуру:
 - a. В меню **Utility** выберите **File Transfer PBX (SD Card) to PC**.
 - b. В списке файлов выберите **DSKEYSD** (KX-TDA30), **DKEYSD** (KX-TDA100/ KX-TDA200) или **DLKEYSD** (KX-TDA600).
 - c. Нажмите кнопку **Transfer**.
Появится диалоговое окно для сохранения файла.
 - d. Выберите папку, в которую необходимо сохранить файл.
 - e. Введите имя файла.
 - f. Нажмите кнопку **Save**.
Появится окно, отображающее процесс загрузки.
После завершения копирования появится соответствующее сообщение.
 - g. Нажмите **OK**.

4. Выполните восстановление данных пользователя.
 - 4a. Скопируйте файл системных данных, преобразованный на шаге 2, из ПК на карту флэш-памяти SD.
 1. В меню **Utility** выберите **File Transfer PC to PBX (SD Card)**.
Появится диалоговое окно для открытия файла.
 2. Выберите преобразованный файл системных данных, который был сохранен на шаге 2.
Файл будет загружен в карту флэш-памяти SD в качестве резервного файла системных данных (KX-TDA3820/KX-TDA3920: DSSYS_S, KX-TDA0820/KX-TDA0920: DSYS_SUB, KX-TDA6920: DLSYS_S), и после завершения копирования появится соответствующее сообщение.
 3. Нажмите **OK**.
 - 4b. Выберите скопированный файл системных данных в качестве активного файла.
 1. В меню **Utility** выберите **System Reset**, а затем выберите **Reset by the Command**.
 2. Для продолжения процедуры без резервного копирования текущих данных на карту флэш-памяти SD выберите **Skip**.
 3. Выберите **Use Replace File** для DSSYS/DSYS/DLSYS и **Keep Present File** для PSMPR/PMMPR/PLMPR.
 4. Нажмите **OK**.
Появится экран подтверждения.
 5. Нажмите **OK**.
Появится другой экран подтверждения.
 6. Нажмите **OK**.
В результате произойдет взаимная замена активного и резервного файлов системных данных, а также будет выполнен перезапуск УАТС.

На этом процесс обновления завершен.

3.2 Сброс данных после обновления

Во время процесса обновления, помимо сброса других данных, выполняется сброс данных, сохраненных в SRAM цифровой гибридной IP-АТС (не на карте флэш-памяти SD).

Ниже приведены все элементы данных, сброс которых осуществляется в ходе обновления.

- Журнал входящих вызовов
- Журнал исходящих вызовов (включая повторный набор номера)
- Ожидающее сообщение
- Протокол работы УАТС
- Уведомление об оплате (АОС)/Сигнал тарификации
- Биллинговые данные постояльцев для гостиниц
- Журнал контроля группы распределения входящих вызовов для супервизора
- Дата и время УАТС
- Звонок в заданное время
- Время обновления, заданное LPR
- Время начала ежедневного тестирования
- Уровень громкости телефонной трубки/гарнитуры СТ
- Уровень громкости спикерфона СТ
- Уровень громкости вызывного сигнала СТ
- Контрастность дисплея СТ
- Состояние регистрации группы распределения входящих вызовов
(По умолчанию для всех внутренних абонентов установлен режим регистрации.)
- Состояние готовности/не готовности группы распределения входящих вызовов
(По умолчанию для всех внутренних абонентов установлен режим ожидания.)
- Включение/выключение фильтрации вызовов при их поступлении (LCS)
- Состояние ответа по громкой связи
- Состояние сообщений об отсутствии внутренних абонентов
(Сами данные сообщений об отсутствии не сбрасываются.)
- Состояние FWD/DND
(Адресаты FWD не сбрасываются.)
- Блокирование внутренней линии/Блокирование внутренней линии оператором
- Блокирование PIN внутреннего абонента/Счетчик блокирования PIN внутреннего абонента
- Блокирование PIN для ввода верифицируемого кода/Счетчик блокирования PIN для ввода верифицируемого кода
- Счетчик блокирования пароля для удаленного системного программирования
- Журнал ошибок УАТС
- Данные отчета об ошибках на цифровых внешних линиях
- Журнал SVM и сообщения (речевые приветствия и речевые сообщения, оставленные вызывающими абонентами), записываемые на плату SVM (только для KX-TDA30)

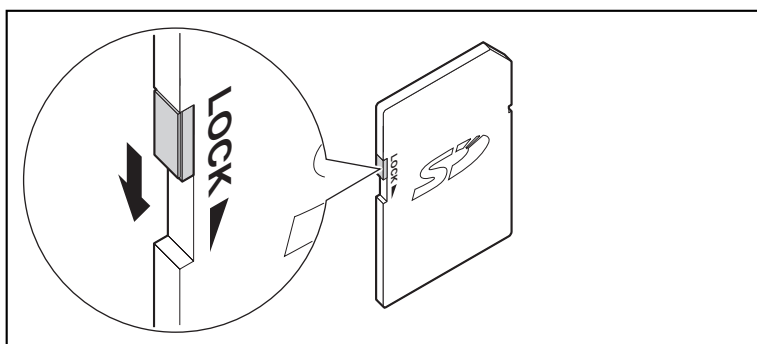
Раздел 4

Восстановление предыдущей системной версии цифровой гибридной IP-АТС

Следующая процедура позволяет отменить обновление и вернуться к предыдущей версии системного программного обеспечения и данным. Эта процедура выполняется в том случае, если процесс обновления не был успешно завершен.

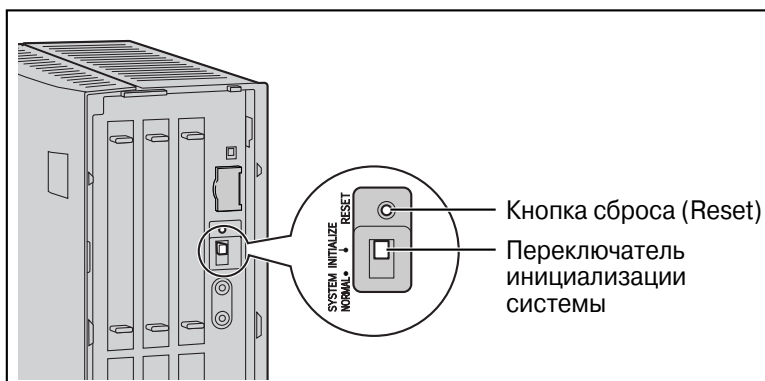
4.1 Последовательность действий

1. Выключите питание УАТС.
2. Извлеките новую карту флэш-памяти SD, установленную в УАТС в настоящее время.
3. Установите переключатель блокировки предыдущей карты флэш-памяти SD в положение "только чтение".

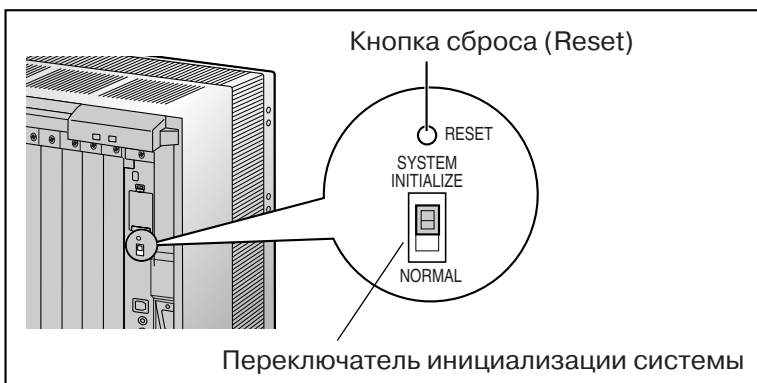


4. Вставьте предыдущую карту флэш-памяти SD в слот карты флэш-памяти SD УАТС.

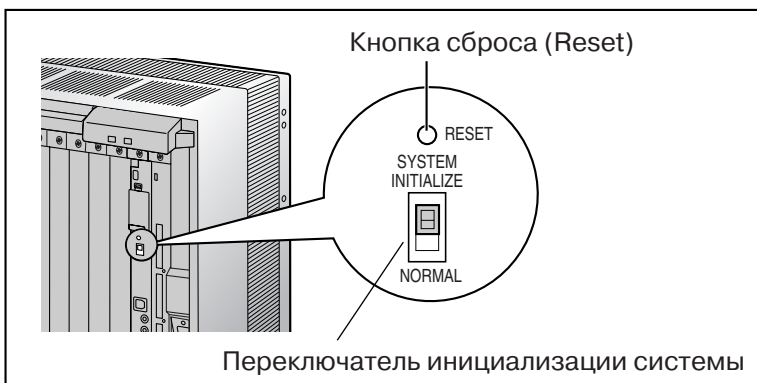
5. Переведите переключатель инициализации системы в положение "SYSTEM INITIALIZE".
KX-TDA30



KX-TDA100/KX-TDA200

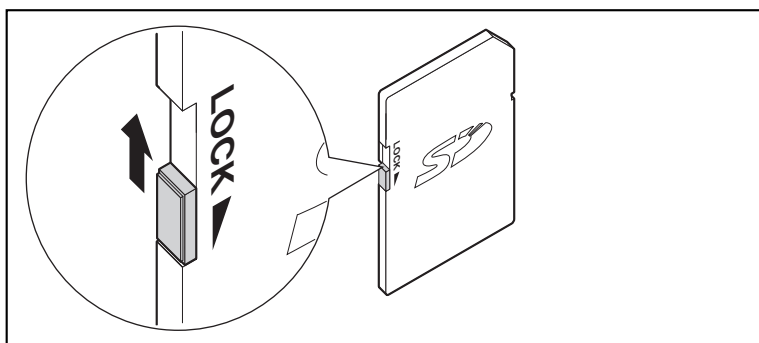


KX-TDA600



6. Включите питание УАТС.
7. В то время, пока мигает индикатор RUN, переведите переключатель инициализации системы обратно в положение "NORMAL".
Для инициализации может потребоваться от 1 до 3 минут. После завершения инициализации мигание индикатора RUN прекращается, и он начинает гореть постоянно.
8. Снова выключите питание УАТС.

9. Извлеките карту флэш-памяти SD из УАТС и установите переключатель блокировки в положение “чтение/запись”.



10. Включите питание УАТС.
Файл системных данных предыдущей версии будет скопирован из карты флэш-памяти SD в УАТС.

В результате будет восстановлена предыдущая версия цифровой гибридной IP-АТС. Следует отметить, что данные, перечисленные в разделе "3.2 Сброс данных после обновления", не восстанавливаются.

Панасоник Коммуникейшнс Ко., Лтд.

1-62, 4-чоме, Миношима, Хаката-ку, Фукуока 812-8531, Япония

Panasonic Communications Co., Ltd.

1-62, 4-chome, Minoshima, Hakata-ku, Fukuoka 812-8531, Japan

Авторские права:

Авторские права на этот документ принадлежат компании Панасоник Коммуникейшнс Ко., Лтд. Вы можете копировать его только для целей личного использования. Все виды копирования для других целей возможны только при письменном согласии правообладателя.

© 2005 Панасоник Коммуникейшнс Ко., Лтд. Все права защищены.